

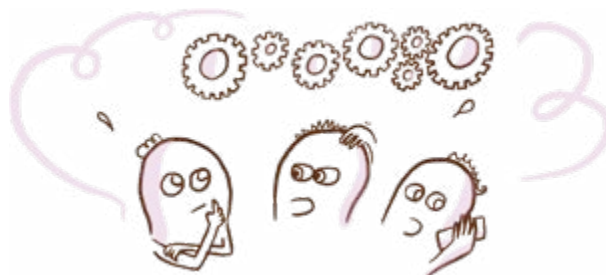


# PROJET SOCIAL

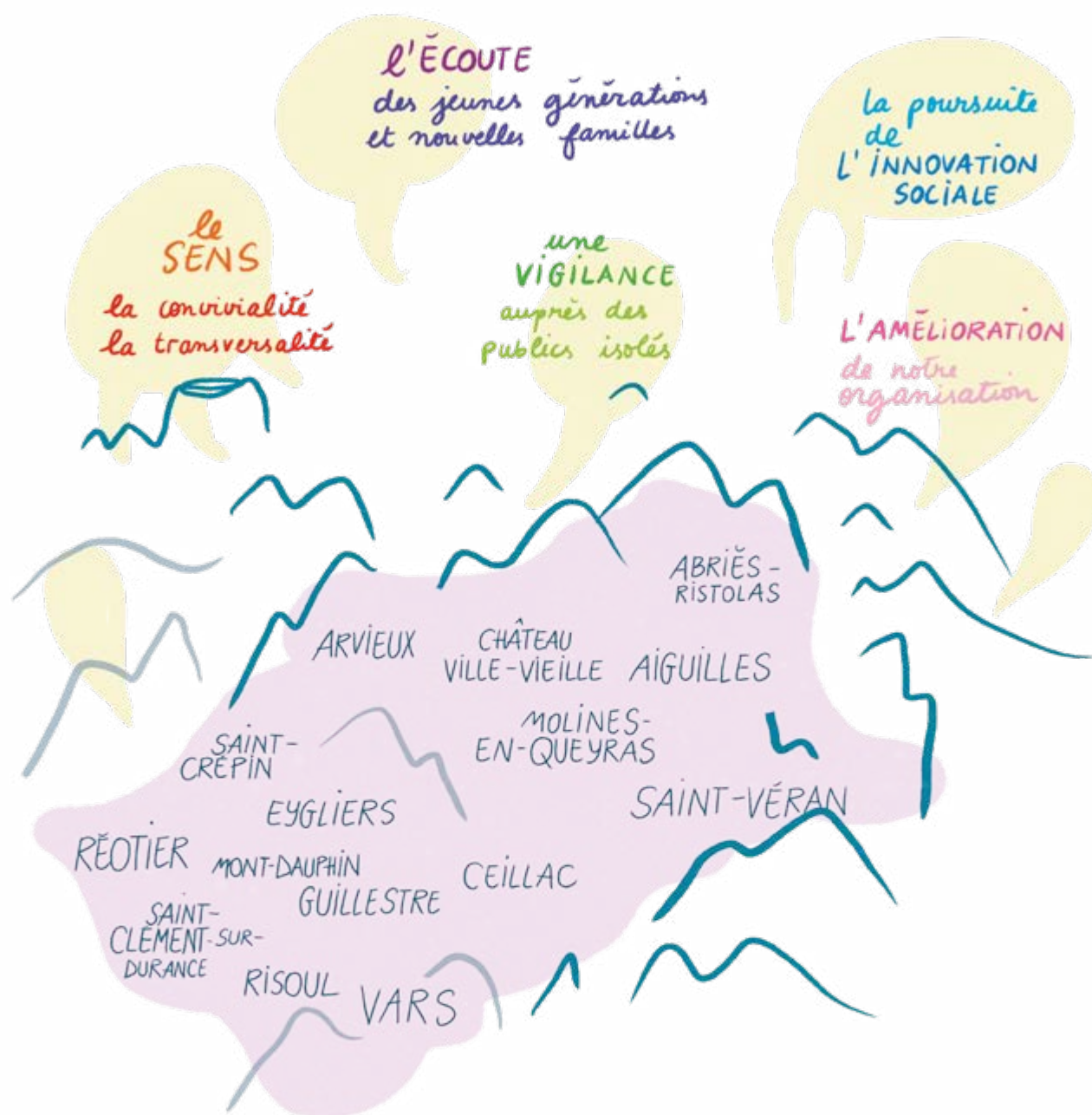
*dessiné*

## 2025 - 2028

**Orientations et perspectives**



# Les priorités 2025 - 2028



831 km<sup>2</sup>

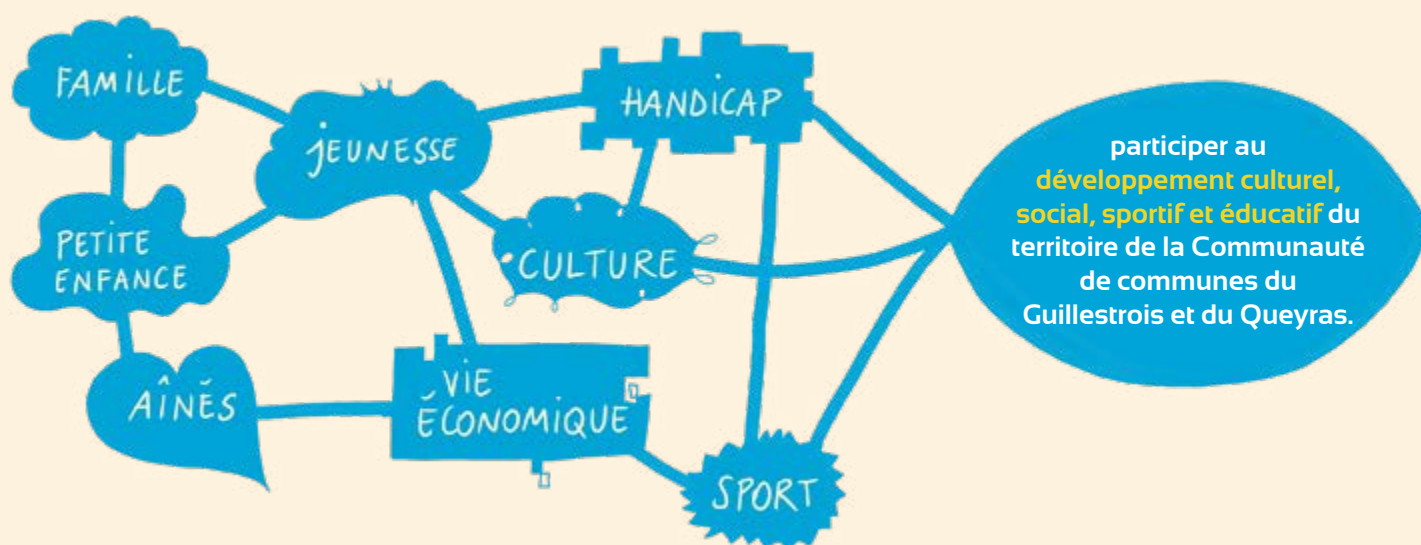
7 900 habitants

Budget prévisionnel > 900 000 €/an

# Nos valeurs

## La solidarité

Le personnel la promeut au quotidien avec détermination. De nombreux exemples prouvent cette implication solidaire. Lors de la crise du Covid 19, particulièrement impactante pour le déroulement de nos activités, nous avons continué à prendre des nouvelles des plus isolés et à maintenir le service de la crèche notamment pour le personnel du centre hospitalier mais aussi pour tout le personnel indispensable à la gestion de la crise sanitaire. Toute l'année, nous cherchons à soutenir les parents dans leur mission éducative et à offrir des activités peu coûteuses ouvertes à tous, indispensables dans ce territoire de montagne où l'enclavement réduit les possibilités.



## La dignité humaine

À travers ses actions, et notamment celles du secteur Aînés, la structure s'efforce de rompre l'isolement des personnes en étant réactive et présente pour répondre à leurs besoins. L'association cherche aussi à pallier les problèmes de mobilité, à prévenir les risques sanitaires, à faciliter le maintien à domicile, à développer le lien social et la mise en relation. Un suivi individuel est réalisé afin d'apporter une prise en charge adaptée et assurer le bien-être et la dignité des personnes.

## La démocratie

L'ACSSQ-Centre Social cherche constamment à être la plus transparente possible avec ses adhérents, leur laissant des espaces de parole informels (organisation de rencontres, de repas, etc.) et plus formels (administration de questionnaires de satisfaction, réunions-débats thématiques autour de l'action de chaque secteur rassemblant des bénévoles, etc.), repères pour le présent projet social.

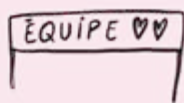
# Pilotage d'un projet social qui vise à développer le pouvoir d'agir

## Assurer une gestion des ressources humaines et une gouvernance responsable et durable



Renouveler et mobiliser les bénévoles

Valoriser davantage la gouvernance



Continuer à développer la cohésion d'équipe

Fidéliser le personnel en poste



Développer la démarche de formation du personnel

## Garantir un environnement de travail propice à l'épanouissement de l'équipe et de nos adhérents



Améliorer notre lieu de vie commun basé à Aiguilles

Perspectives d'espaces partagés facilitant le développement du lien social



## Développer la coopération pour renforcer la communauté et son adaptation au contexte

Renforcer les liens avec les partenaires locaux

Poursuivre la sensibilisation des élus municipaux aux missions et aux actions du centre social

Développer les échanges de pratiques entre structures de l'action sociale à l'échelle nationale



## Améliorer la communication interne et externe

Revoir la stratégie de communication globale de l'association

Améliorer la communication en interne / externe



## Développer l'alternative économique du centre social

Diversifier les sources de financement

Coopérer entre secteurs internes sur la recherche de financements



## Transversalité au sein du centre social

Développer une transversalité à l'échelle du centre social



# La petite enfance

**La crèche en'do  
comme lieu  
d'intégration  
sociale**



Diversifier les types d'accueils  
et répondre aux besoins  
des familles en temps réel

Favoriser la communication  
avec les parents



Améliorer  
la réponse  
aux besoins  
des parents

Favoriser l'insertion sociale  
et professionnelle des familles

Favoriser la cohésion  
équipe/familles

Intégrer les enfants  
ayant un handicap ou maladie chronique

**Continuer à développer l'autonomie et le développement de l'enfant  
via le projet pédagogique**



Maintenir des temps d'activités précis  
pour le développement des enfants



Améliorer l'alimentation  
des enfants



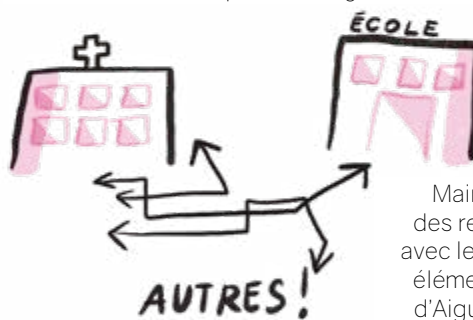
Développer  
des initiatives écologiques



Impliquer davantage les  
membres du SIVU pour qu'ils  
soient force de proposition

**Travailler  
en collaboration  
avec les acteurs  
du territoire  
et les partenaires  
financiers**

Maintenir la collaboration  
avec le centre hospitalier d'Aiguilles - Queyras



Développer des relations  
inter communes et inter structures

Maintenir  
des relations  
avec les écoles  
élémentaires  
d'Aiguilles et  
d'Abriès-Ristolas

Coopération  
secteurs Aînés & Petite Enfance



Coopération secteurs Culture & Petite Enfance

**Développer  
une transversalité  
à l'échelle  
de la petite  
enfance**

# La jeunesse

## Améliorer l'offre d'activités pour les enfants de 6 à 11 ans



Rétablir une meilleure équité des services rendus par l'ACM entre les familles du territoire



Avoir une réflexion commune sur une politique jeunesse du territoire



Poursuivre le développement de l'**écocitoyenneté** de l'enfant



Poursuivre le développement de l'apprentissage de la vie en collectivité

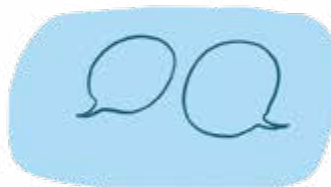


Maintenir l'organisation des mini-séjours et pérenniser leurs financements

## Renforcer la communication et les relations partenariales pour une gestion du secteur adaptée



Renforcer la **communication** autour du projet pédagogique du centre de loisirs



Maintenir et renforcer le lien avec les parents



Intégrer les jeunes 11/17 ans dans les actions portées par le centre social

## Développer une transversalité à l'échelle de la jeunesse



Développer des activités récréatives pour les 6/11 ans



Maintenir des projets culturels dans notre politique éducative

# La famille

## Développer les actions à destination des familles



Développer la prévention et l'accompagnement pour les jeunes et leur famille autour des violences morales et physiques au collège



Maintenir l'offre de séjours famille



Améliorer l'attractivité des ateliers famille



Développer davantage le secteur dans le Guillestrois

## Développer les actions autour de la parentalité



Développer les liens entre les familles



Développer le conseil sur les relations jeune-famille



Développer la connaissance sur la parentalité

## Continuer d'accompagner la scolarité des enfants



Poursuivre le contrat local d'accompagnement à la scolarité (CLAS)

## Développer une transversalité à l'échelle du secteur famille



Coopération secteurs Famille, Jeunesse & Aînés



Coopération secteurs Famille & Petite enfance & Culture & Sport



# La culture

## Le développement de résidences artistiques à l'année



Inviter à la création artistique et culturelle



Encourager la pratique artistique



Accompagner les artistes du territoire du Guillestrois-Queyras

## Le développement d'une offre cinématographique

Organiser une programmation annuelle (cycles Clin d'œil)

Encourager la pratique artistique

Expérimenter de nouvelles formes



Faire de Bienvenue Là-Haut un lieu de référence d'art contemporain sur le territoire

Assurer une identité « art contemporain » sur le Guillestrois-Queyras

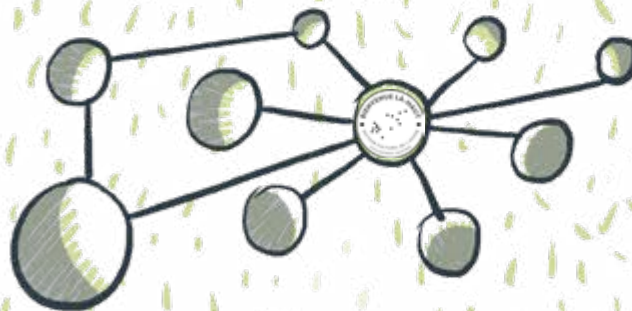
Utiliser les atouts du centre social pour développer des actions culturelles



Renforcer les coopérations et fédérer les partenaires dans le territoire du Guillestrois-Queyras

Renforcer la transversalité au sein de l'association

Favoriser la découverte de nouvelles formes artistiques et culturelles



Développer le réseau et les coopérations

Développer les coopérations en dehors du territoire

Contribuer au développement de projets par les habitants, les communes et les EPCI



# Les aînés

## Le soutien au lien social et aux solidarités de proximité



Favoriser le lien social des personnes de plus de 60 ans



Développer des activités culturelles pour le public ciblé



Favoriser l'entretien d'une bonne condition physique et maintenir les capacités motrices des séniors



Accompagner le passage en structure d'accueil



Maintenir les actions de prévention santé vers les séniors

## La promotion du bien vieillir et la prévention des risques du vieillissement

Soutenir les aidants (également applicable au secteur Handicap-Autonomie)



Maintenir et développer les actions autour des nouvelles technologies



Maintenir et développer les ateliers mémoires



Le développement et le maintien de l'offre de services à domicile

Maintenir l'aide aux personnes de plus de 60 ans



Développer une transversalité à l'échelle du secteur aînés

# Handicap - autonomie



Favoriser l'insertion et **l'intégration** dans la vie locale

Favoriser l'entretien physique et **le développement** des capacités motrices



Développer les modalités d'accès pour les personnes porteuses de handicap aux espaces bâtis, urbains et naturels



Développer la coopération transfrontalière sur la question du handicap



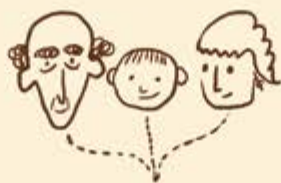
Recenser et **communiquer** sur **les infrastructures** et matériels existants

## Faire du Guillestrois-Queyras un territoire inclusif

### Organiser de façon pérenne le secteur



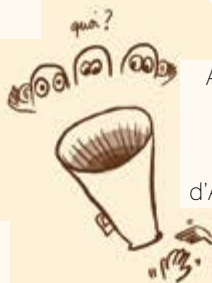
Connaissance du handicap



Diversifier les publics, les activités et mutualiser les activités existantes



Trouver des solutions financières afin de développer des projets



Améliorer la transmission d'informations de la commission vers le Conseil d'Administration de l'ACSSQ

Gestion du matériel interne

### Transversalité au sein du secteur Handicap - Autonomie

Développer **une transversalité** à l'échelle du secteur



# Le développement économique

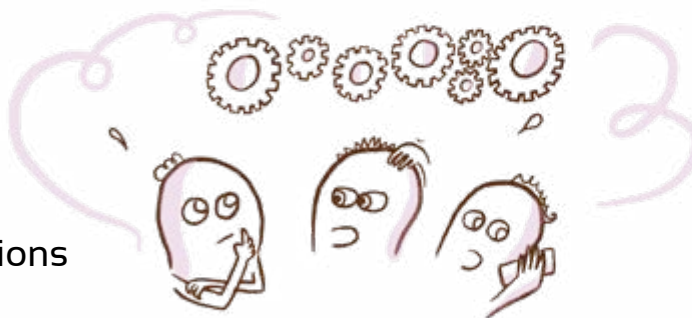
Dynamiser  
l'entrepreneuriat  
sur le territoire,  
notamment à travers  
l'organisation d'un  
concours



Réfléchir  
collectivement  
aux difficultés  
économiques et  
sociales  
du Guillestrois-Queyras



Réfléchir  
aux enjeux et aux solutions  
à mettre en œuvre  
pour le territoire



# Le sport

Organiser  
de façon perenne  
le secteur

Maintenir/développer  
une proposition sportive  
« Sport pour tous  
Sport bien-être »



Recherche  
de financements



Développer  
une transversalité  
à l'échelle du  
secteur sport



Coopération  
secteurs Sport &  
Petite Enfance



Coopération secteur Sport  
avec tous les autres secteurs



Coopération  
secteur Sport & secteur Aînés



Coopération  
secteur Sport & secteur Jeunesse  
dans le cadre de l'ALSH



Alimenter  
l'offre d'activités sportives  
à destination des 6/11 ans



# Les besoins recensés

“

Augmentation du nombre de places en crèche dans le Guillestrois

Augmentation du nombre d'activités sportives et culturelles dédiées aux tout-petits



## Petite enfance

”



Conforter l'offre (plus de séances, à des horaires où les gens ne travaillent pas et pour tous niveaux)

”

Création d'équipements sportifs en intérieur (piscine, gymnase, salle d'escalade)

“

Activités intergénérationnelles

Nouveaux clubs

## Sport



Création d'un espace de rencontre pour la jeunesse dans le Queyras

”

Diversification des activités sportives (plus d'activités hors sports d'hiver)

Plus d'activités culturelles spécifiques

“

## Jeunesse

“

Ateliers entre parents ou parents-enfants

”

Plus d'informations (sur les actions mises en place, sur les handicaps invisibles, etc.)

Création de séances de sport adaptées aux personnes porteuses de handicap

Plus d'assistance aux personnes porteuses de handicap

“

## Handicap



Lieu de rencontre pour les familles

”

## Famille

“

Plus de présence auprès des personnes âgées

Création de clubs de jeux

Aide aux déplacements médicaux

”

## Aînés



“

## Culture



Plus d'offres tout au long de l'année

Diversification de l'offre

Amélioration et création d'équipements culturels



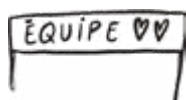
## NOTRE MÉTHODE COLLECTIVE DE CONCEPTION DE PROJET



Ci-dessus à Aiguilles le 19 juin, et à Eygliers le 27 juin 2024 (haut de page)

## NOUS REMERCIONS

toutes les personnes  
qui ont participé, de près ou de loin,  
à l'élaboration de notre nouveau projet social :  
bénévoles,  
habitants,  
élus,  
partenaires  
et salariés de l'ACSSQ Centre Social.



## RÉALISER UN NOUVEAU PROJET EST UNE ÉTAPE ESSENTIELLE

qui permet de faire le point sur notre parcours  
et de nous projeter vers l'avenir.



## ÊTRE RECONNU COMME UN CENTRE SOCIAL EST UNE FIERTÉ

pour les valeurs que nous portons,  
mais aussi **une belle reconnaissance de notre rôle**  
que nous menons auprès des habitants de notre territoire.



## NOUS ESPÉRONS QUE CE PROJET SOCIAL SE RÉALISE

grâce notamment au plaisir que nous prendrons à le mettre en œuvre !





Association Culturelle Sociale et Sportive du Queyras - Centre social rural intercommunal  
303 rte de la Chalp - Le Grand Laus - 05470 Aiguilles  
04 92 46 82 55 / [acssq.queyras@queyras.org](mailto:acssq.queyras@queyras.org)  
SIRET : 38746393800044  
Association loi 1901 n° 33/82

Ouvrage réalisé par l'ACSSQ, mis en page et illustré par Virginie Grimm.  
Pour retrouver le projet social 2025-2028 de manière plus détaillée, voici le lien pour y accéder  
depuis notre site internet : <https://bitly:ACSSQ-ProjetSocial>

Décembre 2024