



Observatoire des centres sociaux et des espaces de vie sociale

PROJET



Système d'Échanges National des Centres Sociaux

Édito

Un centre social est un établissement de proximité ouvert à l'ensemble de la population d'un territoire, offrant accueil, activités et services. La Branche Famille accompagne les partenaires et soutient financièrement ces équipements. L'agrément qu'elle donne signe la reconnaissance du travail d'élaboration et de réalisation d'un projet social sur plusieurs années. À partir de valeurs communes, des spécificités et du diagnostic du territoire, les équipes œuvrent en direction de tous les publics.

L'animation de la vie sociale apparaît comme un enjeu fort sur les Hautes-Alpes où la géographie peut favoriser l'isolement des personnes. Dans ce contexte, au travers du Schéma départemental des services aux familles (SDSF) et du Schéma départemental unique des solidarités (SDUS), les centres sociaux et l'Union des centres sociaux des Hautes-Alpes, aux côtés de la Caisse commune de sécurité sociale (CCSS), du Département et des collectivités locales, souhaitent construire une politique globale d'animation de la vie sociale par une observation partagée, une réflexion et des actions concertées.

Le système d'échange national des centres sociaux, animé au plan départemental par la CCSS et l'Union des centres sociaux des Hautes-Alpes, permet chaque année d'évaluer et d'explicitier de façon plus large l'action menée au quotidien par les centres sociaux. Il facilite un travail d'anticipation et de prospective, pour accompagner au mieux le développement social des populations et des territoires





Sommaire

Les structures d'animation de la vie sociale	3
Portrait des structures	4
Des actions au service des habitants	5
Ancrage territorial & partenariats locaux	6
Richesse humaine	7
Ressources financières	8
Le référent famille dans les centres sociaux	9
Des actions pour les familles dans les centres sociaux	10
Fiche Nationale	11



Légende :

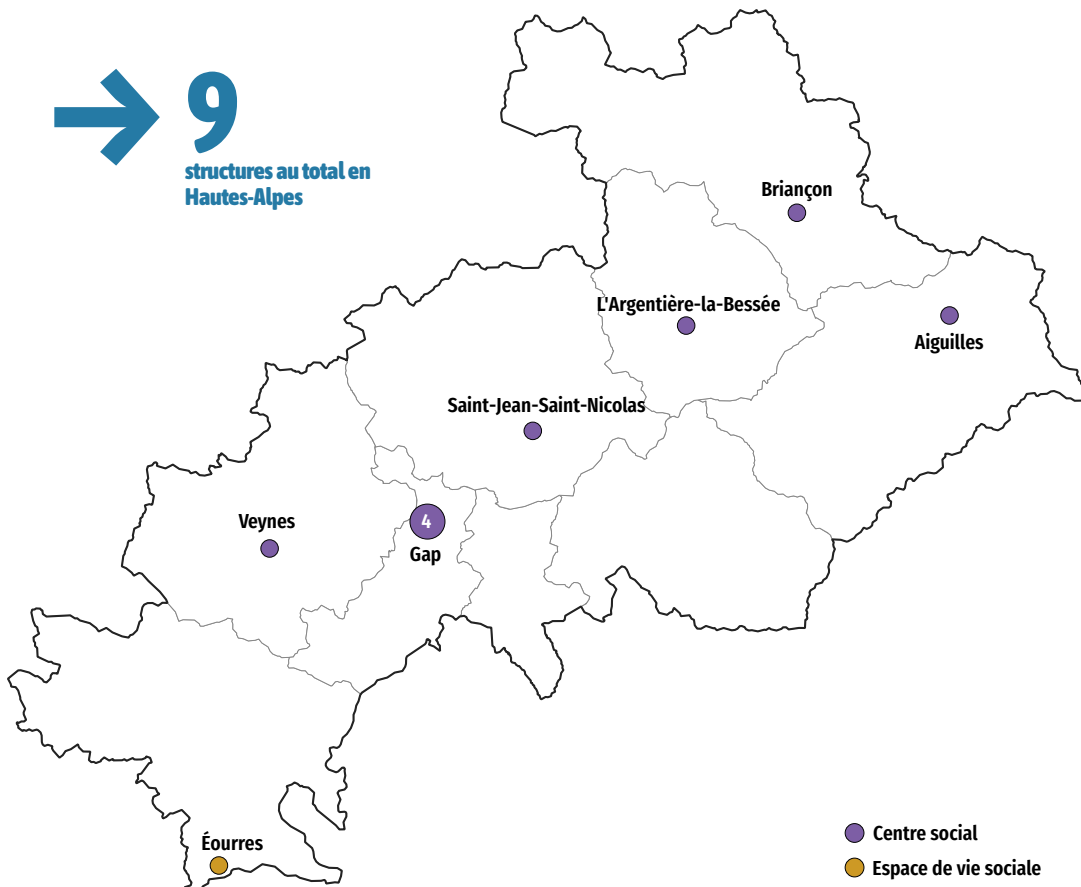
-  Données des centres sociaux
-  Données des espace de vie sociale

Crédits photos de couverture : Amélie Héroux, Laurent Sanson, Lucile Barbery, Marta Nascimento, Pierre Leray, Yann Castanier et Yves Nivot.

Les structures d'animation de la vie sociale

→ 9

structures au total en Hautes-Alpes



9 centres sociaux agréés par la CCSS
→ 9 ont répondu à l'enquête



1 espace de vie sociale agréé par la CCSS



Territoire d'intervention :

44%

à dominante **urbaine**

56%

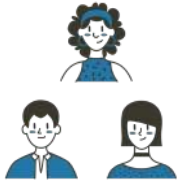
à dominante **rurale**

→ implanté sur un territoire à dominante rurale

→ en gestion associative

Portrait des structures

Les structures de l'animation de la vie sociale sont diverses mais visent toutes l'émancipation et la transformation sociale. Elles sont implantées sur les quartiers ou les territoires ruraux et agissent dans la proximité, au service de tous les habitants.



14 500

personnes au total
touchées par les actions
des structures

14 500 habitants touchés
par les actions des
centres sociaux
en 2023

59 heures
d'ouverture hebdomadaire
en moyenne



Mode de gestion :

33% en gestion **associative**

67% en gestion **collectivité locale**

11%
situés sur un **quartier
prioritaire politique
de la Ville (QPV)**



44%
centres sociaux situés sur
une commune classée en
zone « **France Ruralités
Revitalisation** » (ZRR)



Des actions au service des habitants

Les centres sociaux et espaces de vie sociale s'adressent à tous les âges de la vie. Ils font émerger des actions en réponse aux questions sociales et aux besoins repérés et exprimés sur le territoire.

Les publics



7 030 habitants

participant aux actions régulières, projets et services

4 350 habitants

participant aux actions événementielles

3 110 habitants

des partenaires hébergés par les structures

Les principales thématiques d'actions

→ Parentalité

100% des centres sociaux ont un projet familles

100% portent un CLAS

100% proposent des sorties familiales

67% portent un LAEP

→ Enfance Jeunesse

100% des centres concernés

470 enfants de moins de 6 ans et

1 230 jeunes de 7 à 14 ans participent aux actions et projets des centres sociaux.

→ Accès aux droits et numérique

78% ont intégré l'accès aux droits dans les orientations de leur projet social

480 personnes accompagnées sur des questions d'accès aux droits en 2023



Des actions pour tous les âges



→ 0 - 6 ans



7%



→ 7 - 10 ans



11%



→ 11 - 14 ans



6%



→ 15 - 17 ans



4%



→ 18 - 25 ans



3%



→ 26 - 59 ans



22%



→ 60 - 74 ans



42%



→ 75 ans et +



5%

*habitants participant aux actions, projets et services des structures uniquement

Ancrage territorial & partenariats locaux

Les centres sociaux et espaces de vie sociale développent un projet d'animation globale ancré dans les enjeux locaux. Ils favorisent et accompagnent des dynamiques collectives et des partenariats, soutiennent la capacité à agir des habitants avec le souci de se porter au-devant d'eux.

L'accueil des associations

222

**associations
accueillies dans les
centres sociaux**

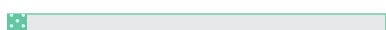


83%



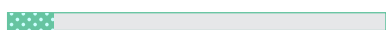
→ **184** sur une fonction service
(photocopie, prêt de salles...)

5%



→ **12** pour un appui ressources
(aide au projet, formation...)

12%



→ **26** pour un partenariat
(activité intégrée au centre social)

Soutenir et animer la vie locale

14

initiatives

d'habitants ou de collectifs soutenus
par les centres sociaux et EVS

126

habitants

impliqués dans le développement
ou la réalisation de ces initiatives



65

événements locaux

portés ou accompagnés
par les centres sociaux et EVS

Agir sur l'ensemble du territoire

13,2 heures

en moyenne réalisées chaque
semaine lors d'actions
d'aller-vers les habitants



1 206

habitants
ont participé
à ces actions

3

associations ou entreprises

ont été créées avec l'accompagnement
d'un centre social

Top 4 types d'actions Aller-vers

- **27%** Animation de rue / de proximité (sortie d'école...)
- **23%** Évènements (fête de quartier...)
- **23%** Animation chez un partenaire (établissement scolaire...)
- **17%** Permanence chez un partenaire (Frances Services, CCAS, ...).

Des partenariats institutionnels :

100%

des structures

sont impliquées au sein d'un contrat
ou d'un projet de politique locale

→ **100%** sont parties prenantes d'une
convention territoriale globale (CTG)

Richesse humaine

Les structures s'appuient sur des équipes de professionnels. Ce sont des lieux d'engagement et de citoyenneté qui favorisent et bénéficient de l'implication de bénévoles, tant dans la gouvernance que dans l'activité de la structure.

Des structures valorisant l'engagement bénévole



70
bénévoles dans les instances de pilotage

→ 1,5
ETP en moyenne par structure

Répartition des bénévoles :

hommes **27%**



156
bénévoles d'activité réguliers

→ 3,4
ETP en moyenne par structure

73% femmes



83
bénévoles ponctuels

→ 0,5
ETP en moyenne par structure

→ centres sociaux

Des équipes salariées au service des projets

211
salariés



42
stagiaires et services civiques

→ 9,3 ETP en moyenne par structure



48%
en CDI (y compris emplois aidés)



50
salariés formés en 2023

19
bénévoles formés en 2023

Ressources financières

Les structures disposent d'un budget largement consacré aux ressources humaines. Leurs principaux financeurs sont la Caf, les collectivités locales, l'Etat mais aussi les usagers eux-mêmes.

Les centres sociaux

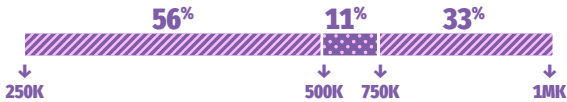
Budget global ↓

5 109 000 €

→ 567 700 € de budget moyen



Répartition des centres sociaux par budget :



70% part du budget des centres sociaux consacrée à la masse salariale (moyenne)

Répartition des financements

↓ Centres sociaux



Le référent famille dans les centres sociaux

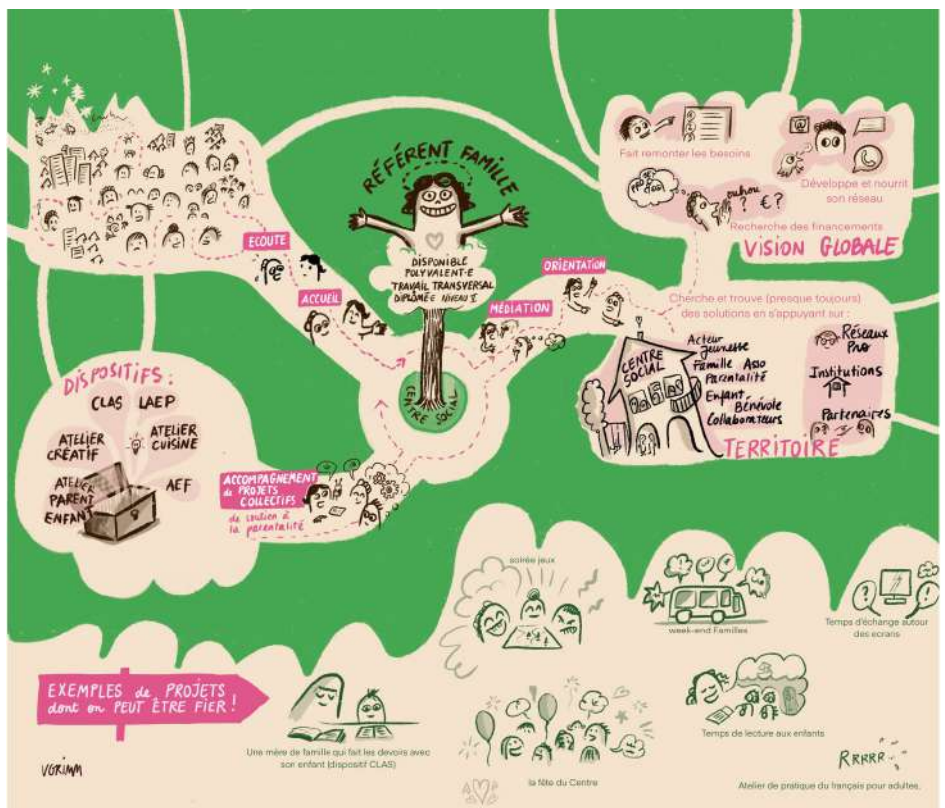


Chaque centre social des Hautes-Alpes développe un « projet familles » qui vise à :

- **Répondre aux problématiques** familiales repérées sur le territoire,
- **Développer des actions collectives** contribuant à l'épanouissement des parents et des enfants, au renforcement de la cohésion intra-familiale et aux relations et solidarités inter-familiales,
- **Coordonner les actions et les services** de soutien à la parentalité développés au sein du centre social,
- **Faciliter l'articulation** des actions Familles du centre social avec celles conduites par les partenaires du territoire.

La réalisation de ce projet repose sur l'action de coordination d'un « référent famille ». C'est lui qui va permettre, par une démarche participative, la **transformation des demandes** individuelles informelles des familles en actions collectives pour les inscrire dans la vie sociale du territoire.

En possession d'un **diplôme de travail social de niveau 5**, il doit réunir un ensemble de compétences et de savoirs pour mener à bien ses missions : être à l'écoute, animer, analyser le territoire, mobiliser les ressources, coordonner les partenariats, etc.



Des actions pour les familles dans les centres sociaux

Et si on découvrait le territoire du Queyras en famille !

L'Union Départementale des Centres Sociaux a organisé, avec le soutien de la CCSS, le 1^{er} octobre 2023 à Ristolas, dans le Queyras, la journée départementale familles, en lien étroit avec l'ACSSQ, centre social du Guillestrois-Queyras.

Cette journée avait pour objectif de permettre aux familles de découvrir un des territoires du département, de participer à un évènement collectif avec des temps culturels, sportifs et de détente et, surtout, de créer des liens entre les participants.

Le programme fut riche avec des activités variées : jeux, atelier cirque, balade sur le Haut-Guil, visite de l'Arche des Cimes avec le Parc Naturel Régional, repas partagé avec spécialités du Queyras.

60 personnes, venues en familles, y ont participé et ont pu apprendre à se connaître et tisser des liens. Les parents ont profité de cette journée pour partager un moment avec leurs enfants, prendre le temps de faire des jeux et de découvrir en familles un territoire de leur département, une première pour certains.



ZOOM



**Témoignage d'Abdel, référent familles
→ Au centre social des Pléiades et de Saint-Mens à Gap**

Depuis ma prise de fonction récente, j'ai découvert un métier totalement nouveau et qui est pour moi la continuité parfaite de ma formation DEJEPS.

L'animation et les métiers du travail social reposent sur une dimension humaine incommensurable. J'aime le questionnement et les démarches mises en place afin de capter les familles pour les rendre actrices des animations qui leur sont destinées.

Être référent famille c'est approcher les familles dans leur globalité, parents et enfants. Il faut savoir animer, conseiller, orienter sans être trop intrusif. C'est un travail d'équilibriste afin d'être inclus en périphérie du cercle familial, d'être une personne ressources pour les familles sans en faire partie.

C'est animer autour du bien-être parent-enfant, les sensibiliser sur des terrains éducatifs parfois glissants, c'est aussi leur laisser la place de s'auto-animer en proposant des ateliers qu'ils ont défini et choisi par des outils d'éducation populaire.

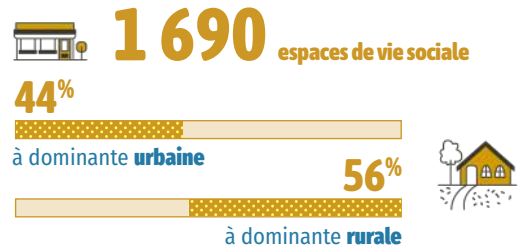
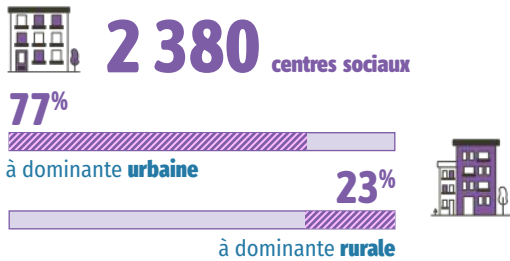
La dimension partenariale est aussi très forte : cibler tous les acteurs du territoire qui œuvrent dans le champ de la parentalité en complémentarité des actions proposées par le centre social.

Je suis très heureux d'avoir trouvé un métier alliant animation, contact du public, conception, suivi de projet et travail en réseau.

Fiche nationale

ENQUÊTE 2024 - DONNÉES 2023

- Un observatoire national partagé entre CNAF et FCSF et co-piloté en local par les 2 réseaux
- Un panorama annuel de l'activité des centres sociaux et des espaces de vie sociale



5,7 millions habitants touchés par l'action des centres sociaux

28 800 bénévoles dans les instances de pilotage

61 670 salariés



101 600 bénévoles d'activités

12,2 ETP en moyenne par structure

1,8 millions habitants touchés par l'action des EVS

16 000 bénévoles dans les instances de pilotage

9 600 salariés



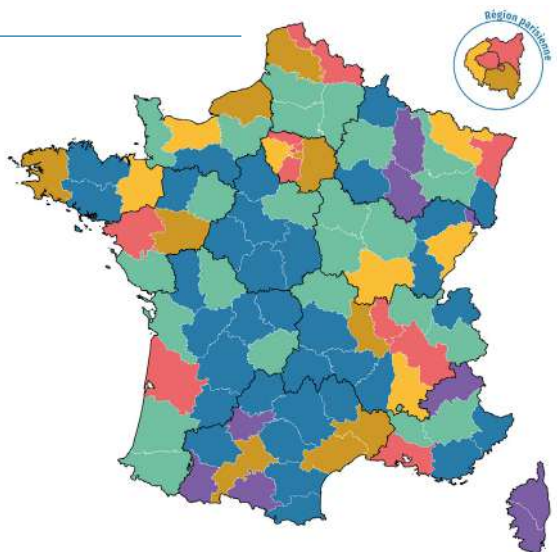
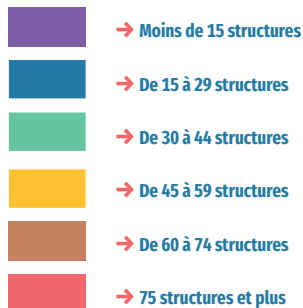
56 600 bénévoles d'activités

2,9 ETP en moyenne par structure

694 300€ budget moyen

112 800€ budget moyen

Densité de répartition des structures



COORDINATION DÉPARTEMENTALE**Caisse commune de sécurité sociale des Hautes-Alpes**

10 boulevard Georges Pompidou
05000 GAP

Union des centres sociaux des Hautes-Alpes

303 route de la Chalp Le Grand Laus
05470 AIGUILLES

COORDINATION NATIONALE**Un projet co-porté par la CNAF, la FCSF et leurs réseaux.**

Caisse Nationale des Allocations Familiales - CNAF

→ *Éric Desroziers et Évelyne Lebossé-Couët*

Fédération des centres sociaux et socioculturels de France -

FCSF → *Anne Fleury-Raemy*

Caisse d'Allocations Familiales du Rhône - Caf du Rhône

→ *Élisabeth Caron et Éva Bernard*

Union Régionale Auvergne Rhône Alpes Centres Sociaux -

AURACS → *Fabrice Gout*

Coordinateur national → *Alexis Gruyer*

Coordination - Secrétariat de rédaction → *Agnès Bureau*

Graphisme → *Tip! - Thibault Pilard*

PROJET SENACS

Expérimentation locale au démarrage (Rhône-Alpes), l'Observatoire SENACS - Système d'Échanges National des Centres Sociaux - rend compte depuis plus de 10 ans des activités et de l'organisation des centres sociaux et des espaces de vie sociale pour l'ensemble des territoires, départements et régions en métropole et Outre-Mer.

Animé localement par les Caf et les Fédérations locales ou Unions régionales des centres sociaux, SENACS est un outil partagé au service de la valorisation et de l'engagement des structures de l'animation de la vie sociale. Coordonné à l'échelle nationale, l'Observatoire appuie ses résultats et ses productions sur la base d'une enquête annuelle, diffusée à l'ensemble des presque 2 400 centres sociaux et 1 700 EVS. Couvrant les grands pans de la vie et des réalisations des structures, cette enquête contribue à qualifier leur impact sur les territoires.

Selon le principe de savoir « compter autrement » et « ne pas tout compter » (tel qu'inspiré du regard du philosophe Patrick Viveret), l'Observatoire se donne ainsi l'ambition d'éclairer et d'apprécier la valeur de structures « en contexte » impliquées pour répondre aux défis de notre société.

Consulter les publications et données de SENACS :

→ www.senacs.fr

Suivre l'actualité de SENACS sur LinkedIn - page Senacs - Observatoire des centres sociaux et des EVS



PROJET → édition 2024



Système d'Échanges National des Centres Sociaux



→ www.senacs.fr